



Département de la formation et de la sécurité  
Service de l'enseignement  
Service des Hautes Ecoles

Departement für Bildung und Sicherheit  
Dienststelle für Unterrichtswesen  
Dienststelle für Hochschulwesen

CANTON DU VALAIS  
KANTON WALLIS

HEPVS | PHVS



Haute école pédagogique du Valais  
Pädagogische Hochschule Wallis

RAPPORT ANNUEL

# RAPPORT ANNUEL

Formation continue des enseignants  
Formation complémentaire

# JAHRESBERICHT

Lehrerinnen- und Lehrerweiterbildung  
Zusatzausbildung

JAHRESBERICHT



2015





## Table des matières / Inhaltsübersicht

Avant-propos / Vorwort	1
Formation continue des enseignants du Valais romand	2
Lehrerinnen- und Lehrerweiterbildung - deutschsprachige Region	5
Formation individuelle et séjours linguistiques	9
Introduction à la profession	12
Berufseinführung	14
Formations langagières, méthodologiques et didactiques L2-L3	16
Sprachenunterricht	17
Formation AC - EF / PIRACEF	18
CAS Wirtschaft, Arbeit, Haushalt	20
Weiterbildungslehrgang Sekundarstufe I	22
Animation pédagogique / Pädagogische Fachberatung	25
Priorités Commissions de branches Valais romand	26
Planification - Service de l'enseignement	27
Lehrplan 21	28
Planung - Dienststelle für Unterrichtswesen	32



## Vorwort

Im Leben einer Lehrperson spielt die Weiterbildung eine ausserordentlich bedeutende Rolle. Wechsel von Lehrplänen, Lehr- und Lernmaterialien, der Einzug innovativer Methoden und Medien, neue Erkenntnisse aus der Bildungsforschung u.v.m. fordern Lehrpersonen. Darum gehört eine kontinuierliche Weiterentwicklung der Professionskompetenzen zu ihrem Alltag wie das Amen in die Kirche. Es gilt, einmal erworbene Kenntnisse und Fertigkeiten permanent zu aktualisieren und durch neue Kompetenzen zu erweitern. Es gehört aber auch die Bereitschaft dazu, Wissen, das nicht mehr gebraucht wird, brachliegen zu lassen.

Neben der Arbeitszeit und Freizeit hat sich eine dritte Zeit etabliert, die Lernzeit. Damit Lehrpersonen diese Lernzeit ökonomisch und nachhaltig nutzen können, setzt die Abteilung Weiterbildung, Beratung und Zusatzausbildung der PH-VS jeweils alles daran, einen vielfältigen Kanon an Weiterbildungsangeboten anzubieten.

Sie lesen in der Folge den Jahresbericht der Weiterbildungsaktivitäten 2014-2015, der im Rahmen eines selbstkritischen Rückblicks Auskunft gibt auf durchgeführte Weiterbildungen und gleichzeitig Handlungsoptionen für zukünftige Weiterbildungsangebote bietet.

Im Rahmen der letztjährigen Weiterbildungsaktivitäten bedanke ich mich bei allen Mitarbeitenden und Beteiligten für ihren unermüdlichen Einsatz und ihr tägliches Engagement im Dienste der Walliser Schule und freue mich, auch im kommenden Weiterbildungsjahr gemeinsam neue anregende Aufgaben anzugehen.

## Avant-propos

Dans la vie d'un enseignant, la formation continue occupe une place prépondérante. Les changements de plan d'études, les nouveaux moyens d'enseignement, les nouvelles méthodes d'apprentissage, les nouvelles technologies de l'information ainsi que les recherches dans le domaine de la formation nécessitent une mise à niveau régulière du monde de l'enseignement.

Le développement continu des compétences professionnelles est donc une nécessité quotidienne. Il s'agit d'actualiser en permanence les savoirs et de les élargir à l'aide de nouvelles compétences tout en abandonnant ce qui est devenu obsolète.

Ainsi, notre vie de tous les jours, faite de travail et de loisirs, comprend un troisième moment, celui où nous nous perfectionnons.

L'offre de cours de formation continue proposée au personnel enseignant, par le secteur de la formation continue et complémentaire de la HEP-VS, doit répondre de manière efficiente à ce besoin.

Le rapport ci-après, présente les activités menées en formation continue durant l'année scolaire 2014-2015. Il expose une analyse de résultats chiffrés ainsi que les actions prévues dans le futur.

En prenant en considération les nombreuses activités de formation continue de l'année dernière, je tiens à remercier vivement tous les collaborateurs et tous les participants pour leur engagement inlassable au quotidien au service des écoles valaisannes. Je me réjouis de pouvoir aborder de nouvelles tâches stimulantes l'an prochain avec vous.

*Peter Summermatter*  
Direktionadjunkt  
PH-VS



# Formation continue Valais romand

**Bruno Clivaz**  
Responsable du secteur  
formation continue  
HEP-VS

Le catalogue des propositions de cours de formation continue s'établit sur la base des besoins exprimés par les enseignants, les animateurs pédagogiques ou le service de l'enseignement. La HEP-VS est mandatée pour la mise en oeuvre du programme et pour apporter les compléments nécessaires.

L'offre de cours 2014-2015 s'inscrit en continuité de la mise en oeuvre du Plan d'Etudes Romand, introduit en 2013 à l'ensemble de la scolarité obligatoire. Le domaine des langues demeure une priorité depuis plusieurs années.

Depuis 5 ans, une grande partie du corps enseignant du primaire et du secondaire I suit des formations langagières afin d'avoir le niveau B2 soit en L2, soit en L3 au primaire ou le niveau C1 au cycle d'orientation.

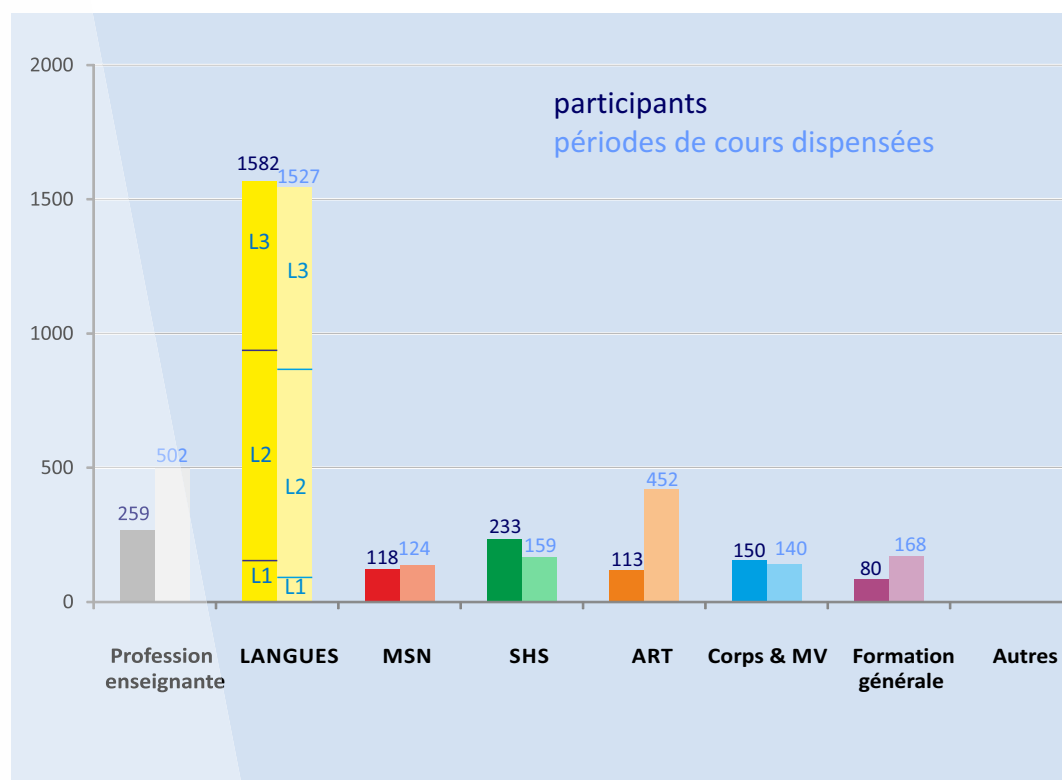
L'année scolaire 2014-2015 a vu l'introduction du moyen *More! 8<sup>e</sup>*, pour l'anglais en 8H, de *Der grüne Max*, en allemand, pour la 5H et *English in Mind* pour la 9H CO.

La formation méthodologique et didactique des enseignants concernés s'est effectuée durant l'année scolaire, en partie sur le temps école.

Les statistiques ci-après donnent une image partielle des formations continues suivies par les enseignants durant l'année. Devraient s'y ajouter :

- les formations obligatoires, convoquées par le Service de l'enseignement (présentations de nouveaux ouvrages, de nouvelles séquences...),
- les examens de certification langagière L2 - L3,
- des formations en établissement organisées par les directions,
- les formations individuelles non-subsidiées.

## Répartition des formations par domaine PER



Domaine	inscriptions					cours			
	reçues	désist./ absences	refusées cours annulé	participants	% validées	proposés	supprimés	organisés	% organisés selon l'offre
1 Profession enseignante	329	38	32	259	78.72%	37	10	27	72.97%
20 Français	187	11	35	141	75.40%	18	8	10	55.56%
23 Allemand	844	21	4	819	97.04%	32	2	30	93.75%
26 Anglais	664	20	22	622	93.67%	37	7	30	81.08%
30 Mathématiques	71	4	24	43	60.56%	14	10	4	28.57%
35 Sciences de la nature	93	4	14	75	80.65%	12	7	5	41.67%
40 Histoire, géographie, citoyenneté	155	25	1	129	83.23%	17	5	12	70.59%
48 Ethique et cultures religieuses	117	3	10	104	88.89%	7	1	6	85.71%
50 Activités créatrices & manuelles	93	18	15	60	64.52%	11	4	7	63.64%
54 Arts visuels	48	0	4	44	91.67%	9	1	8	88.89%
57 Musique	22	0	13	9	40.91%	3	2	1	33.33%
60 Education physique	93	4	3	86	92.47%	11	3	8	72.73%
64 Education nutritionnelle, EF	73	3	6	64	87.67%	6	1	5	83.33%
70 Médias - ICT - MITIC	75	3	38	34	45.33%	32	26	6	18.75%
76 Orientation scolaire et professionnelle	46	0	0	46	100.00%	3	0	3	100.00%
<b>Total</b>	<b>2910</b>	<b>154</b>	<b>221</b>	<b>2535</b>	<b>87.11%</b>	<b>249</b>	<b>87</b>	<b>162</b>	<b>65.06%</b>

## Chiffres clés

	2013-2014		2014-2015	
Total des cours proposés	256	100%	249	100%
Cours annulés	64	25%	87	35%
<b>Cours organisés</b>	<b>192</b>	<b>75%</b>	<b>162</b>	<b>65%</b>
Total d'inscriptions reçues	2683	100%	2910	100%
Désistements/absences	115	4.29%	154	5.29%
Refus, car cours annulé	126	4.40%	221	7.60%
<b>Participants aux cours</b>	<b>2442</b>	<b>91.02%</b>	<b>2535</b>	<b>87.11%</b>

## Constats

Les statistiques 2014-2015 correspondent pratiquement à celles des années précédentes avec une diminution du nombre de cours organisés qui peut s'expliquer par :

- le grand nombre de cours de formations continues organisées depuis 4-5 ans : introduction du PER, formations langagières, formations méthodologique et didactique L2-L3;
- le transfert d'une partie des formations dans les établissements;
- une offre réduite en fonction des moyens financiers attribués à la formation continue.

## Evaluation des cours

A l'issue d'un cours de formation continue une évaluation est effectuée au moyen d'un formulaire standardisé.

L'analyse globale des formulaires laisse ressortir que la qualité des cours, respectivement des intervenants est bonne voire très bonne, avec un degré de satisfaction supérieur à 90%.

La difficulté réside toujours au niveau de l'organisation du cours, notamment quand à son horaire et sa localisation. Dans la mesure du possible, en particulier lorsque plusieurs cours identiques sont proposés, une répartition s'effectue selon les régions de Monthey à Sierre.

Les cours en établissement permette par ailleurs de mieux répondre à cette difficulté, en évitant de longs déplacements.

## Perspectives

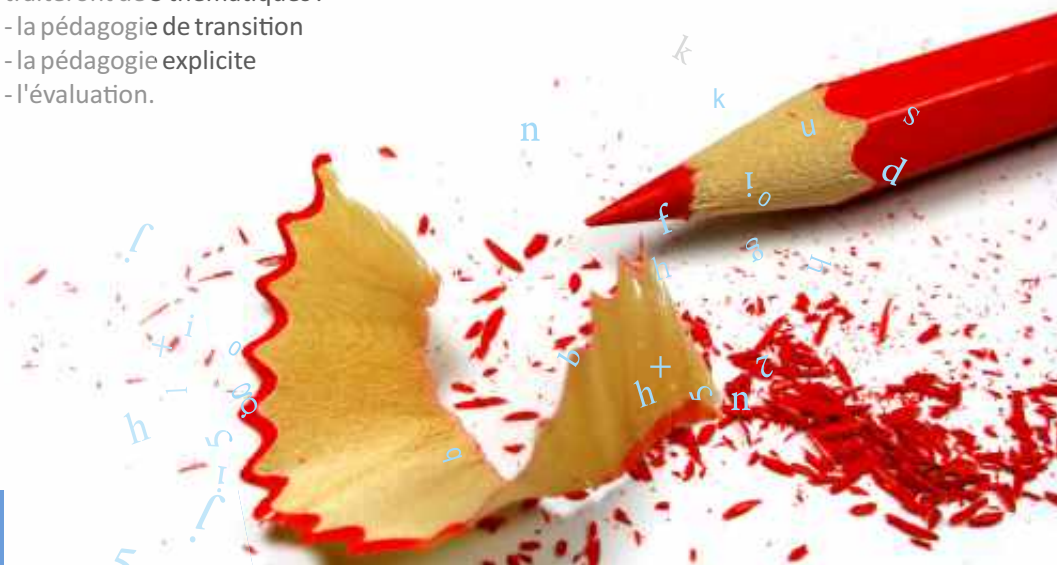
Depuis le 1<sup>er</sup> janvier 2015, la gestion des cours en établissement a été transférée du service des Hautes écoles au secteur de la formation continue de la HEP-VS. La procédure a été adaptée et les formulaires ont été publiés sur le site internet, une information a été transmise à l'ensemble des directions d'école. Force est de constater, que ce regroupement permet d'avoir une meilleure vision globale des besoins en formation continue.

L'étape suivante consistera à donner une visibilité plus grande à tout ce qui est réalisé dans ce domaine de la formation continue au sein des établissements.

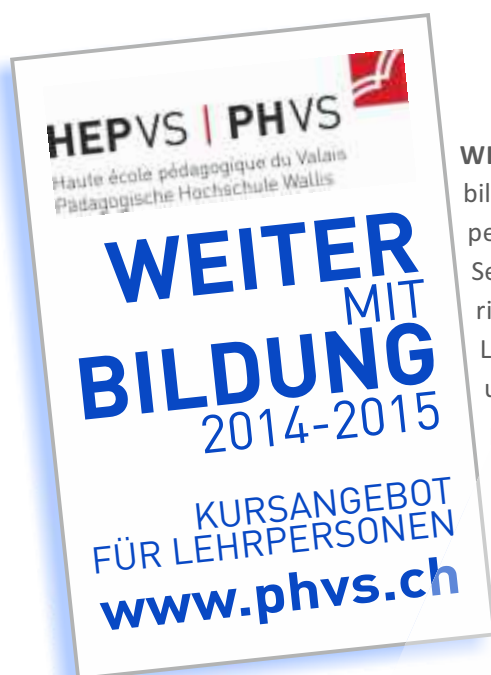
L'offre de cours 2015-2016, publiée au 1<sup>er</sup> mai 2015, s'inscrit dans la continuité avec une diminution des formations langagières en anglais (4 cours) mais par contre une augmentation des formations en allemand, en lien avec la poursuite de l'introduction de "Der grüne Max" en 6H. Le domaine des sciences SHS devrait également être renforcé avec des nouveaux moyens qui arrivent dans les classes.

En février 2016, débutera la formation généralisée des enseignant-e-s de 1H-2H. Il est prévu 3 volées de formations jusqu'en 2019. La HEP-VS est mandatée par le Service de l'enseignement pour dispenser et organiser la formation. Les modules, correspondant à 36 périodes de cours, traiteront de 3 thématiques :

- la pédagogie de transition
- la pédagogie explicite
- l'évaluation.



# Lehrerinnen- und Lehrerweiterbildung



*Lisette Imhof*  
Berichtsleitung  
Weiterbildung  
und Beratung  
PH-VS

**WEITER mit BILDUNG** war der Leitsatz des Weiterbildungsprogramms 2014-2015, welches sich an Lehrpersonen des Kindergartens, der Primarschule, der Sekundarstufe I und II sowie spezialisierte Lehrer/-innen richtete. Das Angebot sollte ansprechend sein und Lehrpersonen motivieren, sich weiterhin mit fachlichen und überfachlichen Themen auseinanderzusetzen.

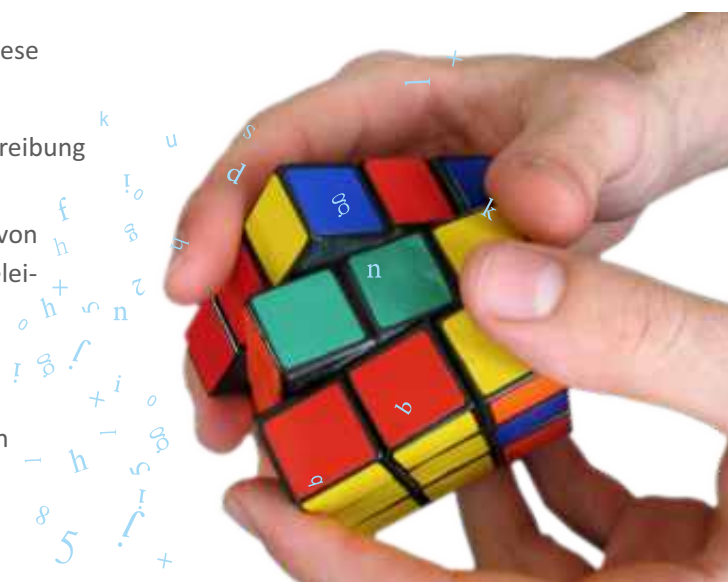
Bei der Vorbereitung des Weiterbildungsangebotes 2014/2015 haben wir uns einerseits wiederum intensiv mit den erforderlichen Kompetenzen auseinandergesetzt, welche eine Lehrperson von heute generieren und weiterentwickeln muss, um den täglich gestellten Anforderungen kraftvoll, motiviert und selbstsicher zu begegnen. Andererseits orientierten wir uns an den

Entwicklungsschwerpunkten der Dienststelle für Unterrichtswesen (vgl. educa-net2) mit folgenden Themenbereichen:

- Beurteilung der Schülerinnen- und Schülerleistungen
- Einführung von Lehrmitteln
- ELBE - Multikulturalität und Mehrsprachigkeit im Kindergarten und in der 1. und 2. Klasse
- Fremdsprachenunterricht
- Individuelle Standortbestimmung
- Projektunterricht
- Kompetenzorientierter Unterricht
- Umgang mit Heterogenität

Die Kursangebote waren wiederum so organisiert, dass diese

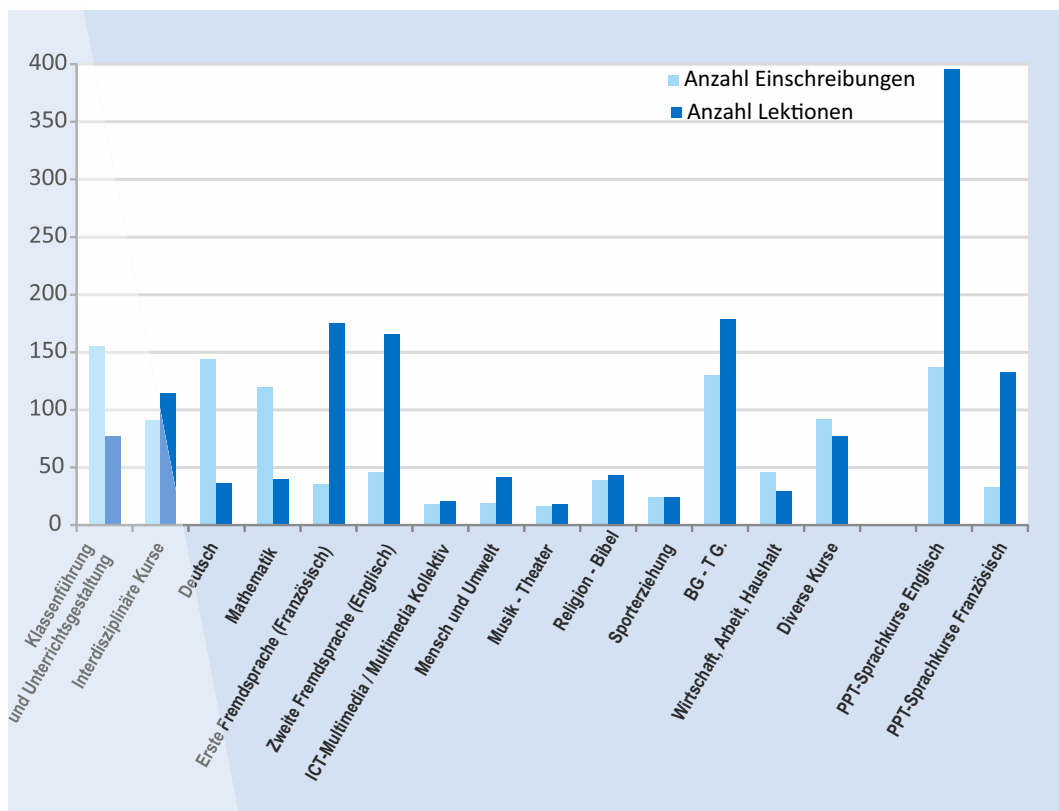
- individuell besucht (persönliche Einschreibung) oder
- in einem Schulzentrum organisiert (Kollektiveinschreibung durch die Schulleitung) oder
- als Holkurs offeriert (Umsetzung wird nach Eingang von 10 Einschreibungen mit einer Terminabsprache eingeleitet) werden konnten oder
- als „SCHILF-Kurse“ (SCHulInterne Lehrerinnen- und LehrerFortbildungs - Kurse) oder Kurse für eine Gruppe von Lehrpersonen an der entsprechenden Schule durchgeführt werden konnten.



## Besonderheiten im Weiterbildungsjahr 2014-2015

- Obligatorische Einführung von neuen Lehrmitteln
  - Einführung Erstleselehrgang „Buchstabenreise“
  - Sprachstarken 7&8
  - Neue Mathematiklehrmittel Sek I
- Obligatorische Einführung von ELBE (Eveil aux langues und Language Awareness und BEgegnung mit Sprachen und Kulturen)
- Support durch die Fachberater/-innen im Rahmen der „Neuen OS“ (Englisch, Französisch, Geo / Geschichte, Natur und Technik)
- Beurteilungskreislauf konkret (Angebot für Schulen)
  - Referat
  - Umsetzungsmöglichkeiten präsentiert in durch die Fachberater /-innen geleiteten Ateliers
- Kooperation, Koordination und Organisation der
  - Sprachkurse „Vorbereitung Französisch DELF“
  - Sprachkurse „Vorbereitung Englisch FIRST“
  - Tests und kantonalen Examen im Rahmen der Sprachkurse
- Administration der methodisch-didaktischen Sprachkurse

## Verwaltung der Einschreibungen durch die Abteilung Weiterbildung und Beratung





Bereich		Einschreibungen				Kurse				
		eingegangen	zurückgezogen	zurückgewiesen (zu viel / zu wenig)	bestätigt	%	ausgeschrieben	abgesagt	organisiert	%
1	Klassenführung und Unterrichtsgestaltung	155	4	19	132	85.16%	10	5	5	50.00%
2	Interdisziplinäre Kurse	90	0	17	73	81.11%	11	4	7	63.64%
3	Deutsch	143	22	7	114	79.72%	12	3	9	0.00%
4	Mathematik	119	13	0	106	89.08%	9	0	9	100.00%
5	Fremdsprache (Französisch)	34	7	9	18	52.94%	7	5	2	0.00%
6	Fremdsprache (Englisch)	45	6	6	33	73.33%	7	2	5	71.43%
7	ICT-Multimedia									
7	ICT-Multimedia Kollektiv	17	0	4	13	76.47%	5	4	1	20.00%
8	Mensch und Umwelt	19	0	19	0	0.00%	7	7	0	0.00%
9	Musik / Theater	17	2	5	10	58.82%	3	2	1	33.33%
10	Religion / Bibel	46	3	22	21	45.65%	5	4	1	20.00%
11	Sporterziehung	21	2	13	6	0.00%	5	4	1	20.00%
	Gestalterische Fächer:									
12	BG - TG	130	29	14	87	66.92%	10	4	6	60.00%
13	Wirtschaft, Arbeit, Haushalt	44	0	0	44	100.00%	4	0	4	100.00%
14	Diverse Kurse	92	2	5	85	92.39%	5	0	5	100.00%
		<b>972</b>	<b>90</b>	<b>140</b>	<b>742</b>	<b>76.34%</b>	<b>100</b>	<b>44</b>	<b>56</b>	<b>56.00%</b>

## Vergleich

	2013-2014		2014-2015	
	Angeboten	Organisiert	Angeboten	Organisiert
Angeboten	124	100%	100	100%
Annuliert	56	45.16%	44	44%
<b>Organisiert</b>	<b>68</b>	<b>54.84%</b>	<b>54</b>	<b>56%</b>
Eingeschrieben	1560	100%	972	100%
Zurückgezogen	152	9.74%	90	9.26%
Zurückgewiesen	106	6.79%	140	14.40%
<b>Bestätigt</b>	<b>1304</b>	<b>83.46%</b>	<b>742</b>	<b>76.34%</b>

## Kommentar

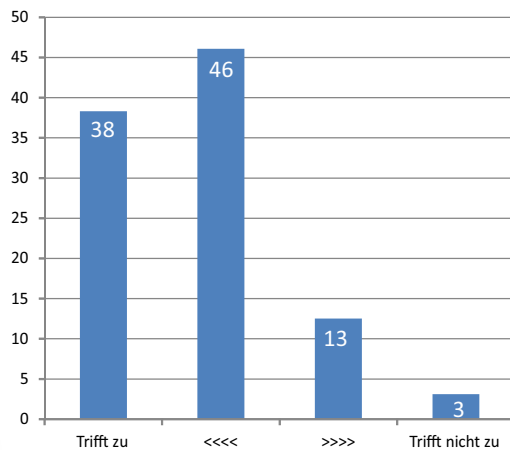
Das Angebot wurde um 24 Kurse minimiert, dies auch in der Folge der finanziellen Sparmassnahmen für 2015. Prozentual hielten sich die annullierten und organisierten Kurse in den letzten zwei Jahren sicher auch dadurch die Waage.

2014-2015 gingen weniger Einschreibungen ein. Erfreulich ist aber, dass gegenüber 2013-2014 weniger Personen ihre Einschreibung zurückgezogen haben und 76.34 % auch bestätigt werden konnte.

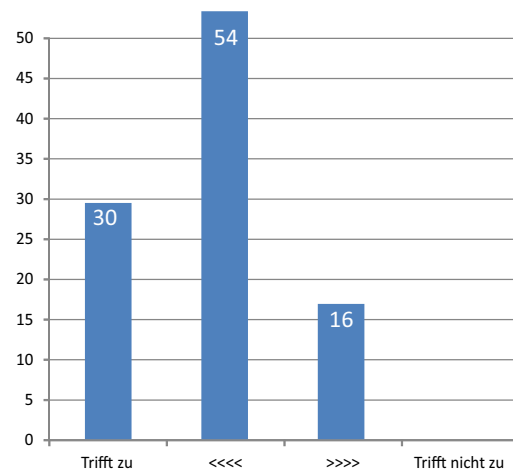


## Kursevaluation

*Das Kursangebot der PH-VS entspricht meinen Erwartungen*



*Die Organisation der Lehrerinnen- und Lehrerweiterbildung entspricht meinen Erwartungen*



### Kommentar

Es freute uns auch dieses Jahr, dass das Kursangebot mehrheitlich den Bedürfnissen der Teilnehmenden entsprochen hat und die Lehrpersonen auch punkto Organisation mehrheitlich zufrieden waren.

### Ausblick

Wegweisend für die Erstellung der Kursprogramms 2015/2016 waren für uns die Vorgaben der Dienststelle für Unterrichtswesen, die Ergebnisse der Evaluationen der Angebote 2014/2015 sowie die durch die involvierten Personen formulierten Bedürfnisse. Aufgrund dieser Vorgaben waren wir wiederum motiviert, ein qualitativ hochstehendes Programm zu erstellen, welches im Rahmen des regulären Kursangebots und in Kombination mit der pädagogischen Fachberatung angeboten werden kann.





## Formation individuelle et séjours linguistiques

### Subventionnement des formations individuelles hors catalogue HEP-VS

Durant l'année scolaire 2014-2015, 221 demandes de formation continue individuelle ont été soutenues financièrement par le Service des hautes écoles (SHE). En moyenne, les enseignants ont pris part à un cours de formation d'une durée de 1.78 jours.

En complément à l'offre cantonale proposée par la HEP-VS, les enseignants ont la possibilité de suivre une formation continue mise sur pied par d'autres institutions de formation telles que notamment le Centre suisse de formation continue des professeurs de l'enseignement secondaire (CPS) ou par des hautes écoles suisses (hautes écoles universitaires - HEU, hautes écoles spécialisées - HES, hautes écoles pédagogiques - HEP, Institut fédéral des hautes écoles en formation professionnelle - IFFP, ...).

Le tableau suivant prend en considération uniquement les formations pour lesquelles le subventionnement a été sollicité par les enseignants :

*Nathalie Duc  
Responsable  
du secteur Pilotage,  
évaluation et soutien  
à la formation tertiaire  
auprès du Service  
des hautes écoles*

Domaine	Participants	jours de formation	durée moyenne en jours par participant
10 Profession enseignante (enseignement - gestion de classe)	26	53	2.03
20 L1	12	14	1.16
26 L3 - anglais	10	12	1.2
30 Mathématiques	14	29	2.07
35 Sciences de la nature	33	52	1.57
40 Histoire, Géographie, Citoyenneté	20	36	1.8
48 Ethique et culture religieuse	1	3	3
57 Musique	4	8	2
60 Corps et mouvement	15	27	1.8
70 Médias, ICT, MITIC	9	9	1
80 Enseignement spécialisé	3	4	1.3
Conduite d'établissement	16	42	2.6
<i>Spécifique pour le secondaire II</i>			
Economie et Droit	11	14	1.27
Autres langues	10	16	1.6
Arts visuels	1	2	2
Divers	36	74	2.05
<b>TOTAL</b>	<b>221</b>	<b>395</b>	<b>1.78</b>

## Evaluation des cours de formation continue

Une évaluation de cours sous la forme électronique est proposée aux enseignants par le Service des hautes écoles afin de connaître notamment la satisfaction générale, la qualité de la formation, l'apport du cours dans l'enseignement ainsi que la répartition théorique/pratique du cours.

Il ressort des évaluations les tendances suivantes :

<i>en %</i>	Tout à fait satisfaisant ++	Satisfaisant +	Peu satisfaisant -	Pas satisfaisant --	Pas d'avis 0
Satisfaction globale	61.34	32.99	2.58	2.06	1.03
Qualité des contenus	62.89	31.44	3.61	1.03	1.03
Adéquation au contexte d'enseignement	56.70	35.05	5.15	0.52	2.58
Adéquation aux attentes	55.67	34.54	6.70	2.06	1.03
Dynamisme de l'animation	60.82	34.02	2.58	1.03	1.55
Equilibre adéquat entre théorie et exercices pratiques	50.52	32.99	7.73	1.55	7.22
Echanges entre collègues	62.37	27.32	6.19	0.52	3.61
Possibilité de transferts des acquis dans la pratique	46.39	41.24	6.19	2.58	3.61

En comparaison avec les années précédentes, les résultats des évaluations sont stables et toujours très positifs. Les attentes des enseignants sont comblées et l'adéquation des cours suivis au contexte de l'enseignement est reconnue par ceux-ci.

En effet, l'analyse des questionnaires fait ressortir que la majorité des enseignants sont tout à fait satisfaits (61.34%), voire satisfaits (32.99%) des cours de formation suivis. Les enseignants peu ou pas satisfaits sont très peu nombreux.

Plus du 90% des enseignants sont satisfaits de la qualité du contenu du cours suivis et considèrent que l'animation du séminaire est dynamique. Les possibilités d'échanges avec les collègues sont également perçues positivement par les participants.

Le renforcement de l'équilibre entre la théorie et la pratique est souhaité par les enseignants dont seul le 50% indique être tout à fait satisfait.

Pour terminer, à plus de 87%, les enseignants estiment être en mesure de transférer les acquis du cours dans la pratique.

## Subventionnement des séjours linguistiques L2-L3

Les enseignants ont la possibilité de faire un séjour linguistique dans une région francophone/germanophone ou anglophone afin de parfaire leurs connaissances linguistiques.

Pour obtenir une source de financement, les enseignants s'adressent en premier lieu au programme européen Erasmus+. Dans le cas où leur demande n'est pas soutenue par le programme européen, le Service des hautes écoles accorde un subventionnement de 750 francs par semaine et au maximum pour trois semaines aux enseignants suivant une formation langagière (500 francs pour les enseignants hors formation langagière).

Le tableau suivant indique le nombre d'enseignants ayant bénéficié d'une subvention pour un séjour linguistique en 2014 ou 2015 :

Séjours linguistiques en 2014	Enseignants Haut-Valais		Enseignants Valais romand		Durée moyenne en semaines
L2 (France, Suisse romande, Allemagne)	1	4*	4	5*	2.21
L3 (Angleterre, Irlande, USA)	1	2*	17	13*	2.17
<b>TOTAL</b>	<b>2</b>	<b>6*</b>	<b>21</b>	<b>18*</b>	<b>2.19</b>

Séjours linguistiques en 2015 (état août 2015)	Enseignants Haut-Valais		Enseignants Valais romand		Durée moyenne en semaines
L2 (France, Suisse romande, Allemagne)	-	-	7	3*	1.30
L3 (Angleterre, Irlande, USA)	2	1*	1	1*	2.40
<b>TOTAL</b>	<b>2</b>	<b>1*</b>	<b>8</b>	<b>4*</b>	<b>1.85</b>

\* : séjours subventionnés par le programme européen Erasmus+

L'ensemble des enseignants ayant effectué un séjour linguistique indique être tout à fait, voire satisfaits de la qualité de l'organisation du séjour linguistique. Quant à l'accueil dans l'école, les résultats sont également extrêmement positifs étant donné que l'ensemble des participants l'a évalué de manière tout à fait satisfaisante ou satisfaisante.

Les résultats concernant les activités culturelles proposées par les différentes écoles sont plus variés, tout en étant très positifs. Malgré les 80% de satisfaction, une proportion de 14% d'enseignants considère les activités culturelles proposées comme peu satisfaisantes.

Finalement, l'opportunité de s'exprimer dans la langue étudiée satisfait tous les enseignants ayant entrepris un séjour linguistique.



## Introduction à la profession

*Pierre Vianin  
HEP-VS  
pour l'équipe  
introduction à la  
profession  
du Valais-romand*

### Descriptif de l'activité de formation

La problématique de l'entrée dans la profession suscite, depuis quelques années, un intérêt croissant. Les recherches (Saujat, 2004 ; Ria ; 2004 et 2007 ; Losego, 2008) ont notamment mis en évidence l'importance de cette phase professionnelle et les problèmes potentiels qu'elle peut poser. Les difficultés principales rencontrées par les enseignants novices sont les suivantes: émotions intenses, expériences conflictuelles difficile à gérer, souci important de la discipline et gestion de l'hétérogénéité. Serres (2014) souligne, quant à lui, que les enseignants novices apprécient particulièrement un accompagnement qui propose des outils « utilisables pour le lendemain » et des conseils qui vont « leur procurer plus de confort et de contrôle dans la gestion du groupe classe » (pp. 4-5).

Le dispositif mis en place en Valais tente justement de répondre au mieux à ces préoccupations. Il offre plusieurs formes de soutien :

- une information organisée par le Service de l'enseignement, avant la rentrée ;
- un accompagnement facultatif organisé par la HEP-VS, durant l'année scolaire ;
- si nécessaire, un accompagnement individuel ;
- des cours spécifiques, dans le catalogue de la formation continue.

### Bilan

À la fin de chaque année scolaire, nous réalisons une évaluation de l'introduction à la profession. Lors du bilan 2014-2015, la totalité des enseignants novices interrogés ont souligné la qualité de l'accompagnement. À la question « L'accompagnement durant l'année m'a-t-il aidé dans cette première année d'enseignement ? », les 30 enseignants interrogés ont répondu « Totalement ». Tout le mérite en revient aux 4 intervenants de l'introduction à la profession : Sylvie Monnet pour le groupe des 1-2H, Inès Produit pour les 3-4H, Norbert Rauber et Martine Barlaty pour le cycle 2.

La journée du Service de l'enseignement a été organisée, cette année, par Pierre-Marie Gabioud – que nous tenons à remercier pour la parfaite collaboration. Comme il a pris sa retraite, l'inspecteur Alexandre Hasler le remplacera dans cette fonction en 2015-2016.

Merci également à Bruno Clivaz qui, malgré les difficultés financières actuelles, soutient au mieux le travail important de l'introduction à la profession.

### Statistique de participation

Les enseignants novices sont réunis dans des groupes d'intervision et par degrés (1-2H, 3-4H, 5-6H et 7-8H). Cette année, ils ont été très nombreux à profiter de cet accompagnement : 19 pour le groupe 1-2H, 13 en 3-4H, 11 en 5-6H et 8 en 7-8H. Le nombre de rencontres est fixé par les groupes eux-mêmes, en fonction des besoins spécifiques des participants. Cette année, les intervenants ont organisé de 6 à 11 rencontres, réparties sur toute l'année scolaire, selon les groupes.

## Perspectives 2015-2016

L'accompagnement 2015-2016 des enseignants novices a déjà débuté. Une première rencontre s'est déroulée le mercredi 17 juin et le Service de l'enseignement a organisé une matinée d'information avant la rentrée scolaire (le 13 août). Selon les premières estimations, une cinquantaine de jeunes enseignants profiteront à nouveau de cet accompagnement.

Le défi de l'année scolaire 2015-2016 sera probablement de maintenir la qualité de la formation, malgré les restrictions budgétaires, en coordonnant au mieux les offres du Service de l'enseignement, de la formation continue et de l'introduction à la profession.

Serres G. (2014). Mieux connaître les trajectoires de formation des enseignants débutants pour mieux les former. In : *Educateur* 05.14, pp. 4-5





## Berufseinführung im deutschsprachigen Wallis

**Peter Clausen**  
Verantwortlicher  
für die Berufseinführungsangebote  
PH-VS

### Ziele

Von Anfang an die volle Verantwortung für SchülerInnen zu übernehmen, stellt trotz solider Ausbildung mit zahlreichen Praktika eine grosse Herausforderung dar. Lehrpersonen müssen sich gleich zu Beginn der vollen Komplexität ihrer Tätigkeit stellen.

Die Berufseinführung unterstützt Lehrpersonen dabei, die Berufseinstiegsphase erfolgreich und verantwortungsbewusst zu bewältigen.

### Die Angebote der Berufseinführung

Es bestehen verschiedene praxisorientierte Bildungs- und Beratungsangebote für Junglehrpersonen, für Lehrpersonen, die einen Stufenwechsel vornehmen und jene, die nach einem Unterbruch von mehr als 3 Jahren ihre Lehrtätigkeit wieder aufnehmen.

#### **Stufenspezifische Kurse „Berufseinstieg“ für 1H-2H, 3H-8H und Orientierungsschule vor und während des Schuljahres 2014/2015**

Die Kurse „Berufseinstieg“ umfassen zwei Kurstage vor Beginn des Schuljahres, je einen Kurshalbtag in der Mitte und am Ende des ersten Semesters und je einen Kurshalbtag in der Mitte und am Ende des zweiten Semesters. Die Inhalte der Kurse bilden einerseits wichtige Themen aus früheren Kursen und andererseits Themen, die sich an den aktuellen Bedürfnissen der Kursteilnehmenden orientieren.

#### **Hospitation, Intervision und stufenspezifische Arbeitsgruppen**

Während der Kurstage werden auf Wunsch Intervisionsgruppen gebildet und es steht jeweils Zeit für die Intervision zur Verfügung.

Die im ersten Berufsjahr gebildeten stufenspezifischen Arbeitsgruppen können ihre Arbeit im zweiten Berufsjahr weiterführen. Das Berufseinführungsteam unterstützt diese Arbeitsgruppen.

Im Verlaufe des Schuljahres können die Junglehrpersonen gegenseitige Unterrichtsbesuche machen. Diese Unterrichtsbesuche werden vorbereitet und ausgewertet.

#### **Individuelle Beratung**

Zusätzlich steht das Team Berufseinführung für individuelle Fragen im Zusammenhang mit dem Schulalltag zur Verfügung. Das Team besteht aus Lehrpersonen, die langjährige Berufserfahrung haben. Eine enge Zusammenarbeit mit den pädagogischen Fachberater/-innen ist gegeben.

#### **Der obligatorische Berufseinführungshalbtag des Kantons**

Die Dienststelle für Unterrichtswesen führt jeweils vor Schulbeginn im August einen obligatorischen Berufseinführungshalbtag für alle Lehrpersonen durch, die neu in den Schuldienst eintreten. Die Inhalte dieses Informationstages werden mit dem Berufseinführungsteam der PH-VS abgesprochen.



## Bilanz und Schlussfolgerungen

Dank guter Information der lokalen Schulleitungen über die Angebote, konnten alle Interessierten erreicht werden, sowohl die Abgänger/-innen der PH-VS als auch anderer pädagogischer Hochschulen.

Die Rückmeldungen zeigen, dass die Kursangebote „Berufseinstieg“ die Junglehrpersonen wirksam bei ihrer Arbeit im ersten Unterrichtsjahr unterstützen, weil sich die gewählten Kursinhalte an den Bedürfnissen der Kursteilnehmenden orientieren. Besonders geschätzt wurden die Unterstützung seitens der pädagogischen Fachberater/-innen und der Praxisgruppenleiter/-innen, sowie der Austausch mit den anderen Junglehrpersonen.

Intervisionsgruppen trafen sich im Rahmen der Kurse „Berufseinstieg“ und pflegten einen regen Austausch.

Die Möglichkeit zur Hospitation wurde von den Junglehrpersonen zwar geprüft, jedoch nicht wahrgenommen. Als Grund dafür wurde die hohe Arbeitsbelastung genannt.

Weil Lehrpersonen auf der Sekundarstufe I in einem Fachlehrpersonensystem unterrichten, haben sie andere und individuellere Bedürfnisse als Primarlehrpersonen. Deshalb werden für sie individuelle Angebote in enger Zusammenarbeit mit den pädagogischen Fachberater/-innen gemacht. Diese Massnahme wurde von den Teilnehmenden sehr geschätzt.

Für das Schuljahr 2014/2015 wurde neu das Kursangebot 02.03D für Lehrpersonen der Sekundarstufe II (Gymnasien, Diplommittelschulen und Berufsschulen) entwickelt und ausgeschrieben. Leider gab es dafür keine Anmeldungen.

## Übersicht Anzahl Teilnehmende

Anzahl der TeilnehmerInnen der Kursangebote „Berufseinstieg“:

- LWB 02.03A - Berufseinstieg KG: 11 Teilnehmende (+4 im Vergleich zum Vorjahr)
- LWB 02.03B - Berufseinstieg PS: 18 Teilnehmende (+10)
- LWB 02.03C - Berufseinstieg Sek I: 3 Teilnehmende (-3)
- LWB 02.03 D - Berufseinstieg Sek II: keine Einschreibungen





## Formations langagières et méthodologiques et didactiques L2-L3 dans le Valais romand

### Formation langagière 2014-2015

Jean-Pierre Gaspoz  
Inspecteur scolaire,  
responsable L2-L3

Niveau	Allemand	Anglais	Total
A2 > B1	0	0	0
B1 > B2	67	42	109
B2 > C1	8	9	17
<b>Total</b>	<b>75</b>	<b>51</b>	<b>126</b>

### Certification cantonale ou internationale

Certification	Allemand	Anglais	Total
cantonale B2	49	41	90
internationale B2	16	(3)*	16
cantonale C1	6	9	15
internationale C1	2	(1)*	0
<b>Total</b>	<b>73</b>	<b>50</b>	<b>123</b>

### Formation méthodologique et didactique L2 et L3 primaire

En 2014/2015, nous avons poursuivi la formation didactique méthodologique L2 en vue de l'introduction de la méthode «*Der grüne Max*» en 6H en 2015/2016. (156 enseignants)

En anglais, nous avons proposé une dernière fois, sous cette forme, la formation didactique méthodologique en lien avec la méthode «*More!*» introduite en 7 et 8H. (53 enseignants)

### Formation méthodologique et didactique L3 CO

Après l'introduction de la méthode «*More!*» en 7 et 8H, c'est au tour du cycle d'orientation de voir l'arrivée d'une nouvelle méthode d'anglais. Le choix romand s'est porté sur «*English in Mind*» de la même maison d'édition que «*More!*».

La formation de 2 jours en mai 2015 a vu la participation de 116 enseignants.

### Formations langagières 2014-2015

Niveau	Allemand	Anglais	Total
A2 > B1	9	0	9
B1 > B2	51	21	72
B2 > C1 / CO	0	9	9
<b>Total</b>	<b>60</b>	<b>30</b>	<b>90</b>

### Classes pilotes CO 2014-2015

La phase pilote de l'introduction de la méthode *English in Mind* se poursuit en 10<sup>e</sup> et 11<sup>e</sup> années et est supervisée au niveau romand par le Groupe de coordination "Anglais 3<sup>e</sup> Cycle".

## Sprachenunterricht

### Sprachliche und methodisch-didaktische Weiterbildung im Oberwallis

#### Sprachliche Weiterbildung

Im Schuljahr 2014-2015 besuchten insgesamt 87 Lehrpersonen eine sprachliche Weiterbildung.

Niveau	Französisch	Englisch	Total
A2 > B1	0	7	7
B1 > B2	23	41	64
B2 > C1	12	4	16
<b>Total</b>	<b>35</b>	<b>52</b>	<b>87</b>

René Salzmann  
Kantonaler Projektleiter  
Passepartout

#### Kantonales Sprachdiplom bzw. internationales Zertifikat

Es schlossen insgesamt 41 Lehrpersonen die sprachliche Weiterbildung mit dem kantonalen Diplom oder mit dem internationalen Zertifikat DELF/DALF oder FCE/CAE ab.

Ende August 2015 verfügen 462 Primarlehrpersonen über ein B2 in L2 oder L3.

Schuljahr	Französisch		Englisch		Total
	B2/DELF	C1/DALF	B2/FCE	C1/CAE	
2014-2015	12	6	0	23	41
2009-2015	268		194		462

#### Methodisch-didaktische Weiterbildung

Im verflossenen Schuljahr beendeten die Fremdsprachenlehrpersonen der 6. Klasse die methodisch-didaktische Weiterbildung, im Januar 2015 starteten erstmals die OS-Lehrpersonen mit der Nachqualifikation

Kursgruppe	Herbstmodule 2014	Frühjahrsmodule 2015
Französischlehrpersonen 6. PS	35	
Französischlehrpersonen 1. OS	-	54
Englischlehrpersonen 6. PS	37	
Englischlehrpersonen 1. OS		41
<b>Total</b>	<b>72</b>	<b>95</b>

#### Sprachliche Weiterbildung 2015/2016

Im Schuljahr 2015/16 werden in Französisch zwei, in Englisch drei Gruppen geführt. Es sind noch 13 Lehrpersonen freiwillig in die sprachliche Weiterbildung eingetreten, nämlich 7 OS- und 6 Primarlehrpersonen. Sie werden in bestehende Kursgruppen eingeteilt. Die L2L3-Weiterbildung, die seit 2009 im Oberwallis läuft, kann in 1-2 Jahren abgeschlossen werden.

Niveau	Französisch	Englisch	Total
B1 > B2	13	19	32
B2 > C1	9	8	17
<b>Total</b>	<b>32</b>	<b>17</b>	<b>49</b>

#### Methodisch-didaktische Weiterbildung 2015/2016

Bis Ende Kalenderjahr 2015 schliessen die Fremdsprachenlehrpersonen der 1. OS die methodisch-didaktische Weiterbildung ab. Im Jahr 2016 sind folgende Weiterbildungen vorgesehen:

Lehrpersonen	Französisch	Englisch
Primarschule 3H-8H	18	36
Orientierungsschule 1./2. OS	18	16



# PIRACEF

## Programme intercantonal romand pour l'enseignement des activités créatrices et de l'économie familiale

*Laurent Emery*  
Animateur pédagogique AC  
pour le Sec I

Ces deux formations de niveau tertiaire sont ouvertes aux porteurs d'un titre d'enseignement (BA prim, EN, SEC 1, ...). Elles sont placées sous l'autorité du Conseil académique des HEP romandes et gérées par un comité de programme de 4 membres. Dans une logique de réseau, ces formations post-grades visent un enseignement pour l'ensemble de la scolarité obligatoire (primaire et secondaire 1) dans la ligne du nouveau Plan d'Etude Romand.

Les services de l'enseignement des cantons romands demandent actuellement le niveau DAS pour enseigner en tant que spécialiste au primaire et au CO. Le DAS demande 3 ans de formation sur la journée entière du mercredi. Les lieux de cours pour les AC sont multiples (St-Maurice, Lausanne, Yverdon, Le Locle, La Chaux-de-Fonds ). Pour l'économie familiale les cours sont dispensés à Fribourg, Lausanne et St-Maurice

### Cours PIRACEF donnés à St-Maurice en 2014-2015

Tous les cours de métal se donnent au CO La Tuilerie de St-Maurice. Avec les autres cours et séminaires qui sont également donnés à la HEP-VS, cela fait plus de 200 heures dispensées aux maîtres en formation AC et EF de Romandie. Actuellement sept formateurs valaisans sont engagés dans le programme PIRACEF.

#### Maîtres en formation AC et EF en 2015-2016

<b>DAS AC</b>	<b>62</b>	<b>dont 21 VS</b>
<b>DAS EF</b>	<b>19</b>	<b>dont 8 VS</b>
<b>DAS AC &amp; EF</b>	<b>81</b>	<b>dont 29 VS</b>

### Problèmes

Les incertitudes liées aux nouvelles grilles-horaires découlant du nouveau Plan d'Etude Romand (PER) ont freiné quelque peu les inscriptions dans certains cantons romands. Le canton de Vaud qui refuse toujours l'accès à PIRACEF aux « non enseignants » engagés devrait prochainement leur donner la possibilité de se former ! Ces formations sont maintenant en voie de stabilisation et il est prévu de lancer chaque année une cohorte d'une dizaine en économie familiale et d'une bonne vingtaine en activités créatrices. Lors des premières années, la grande majorité des candidats étaient porteurs d'un titre d'enseignement. Nous assistons aujourd'hui à une inversion des proportions. Néanmoins bardés de diplômes (HES santé - diététique – social – architecture d'intérieur - arts -...) beaucoup de maîtres en formation doivent obtenir parallèlement à la formation PIRACEF, suivant leur diplôme, un complément de 10 à 30 crédits en Sciences de l'éducation. La HEP-VS propose aux étudiants valaisans ces prestations complémentaires (PCEO) afin de leur prodiguer les bases du métier d'enseignant. Même si ces cours alourdissent le cursus de formation, ils sont très appréciés par les étudiants.

### Profil des étudiants valaisans entrés en formation PIRACEF de 2009 à 2014

	AC	EF	TOTAL	%
Brevet d'enseignement (Ecole Normale, HEP, Uni, ...)	20	5	25	46%
Bachelor (arts, maître socio-prof., éducateur, architecture d'intérieur, physiothérapie, économie, diététique,...)	7	5	12	22%
Autre titre (CFC, matu prof, ES, ...)	14	3	17	31%
<b>Total</b>	<b>41</b>	<b>13</b>	<b>54</b>	<b>100%</b>

### Nouvelle plate-forme Moodle

La nouvelle plate-forme Moodle mise en place par le team E-Learning de la HEP-VS dès la rentrée 2014 obtient une large adhésion tant au niveau de l'administration que des participants et des enseignants.





## CAS Wirtschaft, Arbeit, Haushalt

*Efrem Kuonen*  
Adjunkt  
Zusatzausbildungen  
PH-VS

Der Fachbereich Wirtschaft, Arbeit, Haushalt (WAH) beschäftigt sich lebensnah mit Fragen zu Gesellschaft und Kultur, Ökonomie und Ökologie, Handwerk und Technik sowie Ernährung und Gesundheit und unterstützt Jugendliche in ihrer privaten Alltagsgestaltung genauso wie in ihrer Entwicklung zu mündigen und handlungsfähigen Erwachsenen.

Im Auftrag der Dienststelle für Unterrichtswesen hat die Abteilung Weiterbildung und Beratung der PH-VS den Zertifikatslehrgang Wirtschaft Arbeit Haushalt (CAS WAH) im Studienjahr 2014-2015 organisiert und erfolgreich abgeschlossen. Der Lehrgang startete am 05. April 2014 mit einer Kickoffveranstaltung und endete am 10. August 2015 mit der Präsentation der Zertifikatsarbeit.

Der Lehrgang war mit 15 ECTS-Punkten bewertet und umfasste 450 Arbeitsstunden. Diese teilten sich auf in 156 Präsenzstunden (26 Kurstage), 25 Stunden Praktika und 9 Stunden Coaching sowie 260 Stunden für autonomes Lernen (Selbststudium, Praxisreflexion, Leistungsnachweise, Zertifikatsarbeit). Der Zertifikatslehrgang fand in der unterrichtsfreien Zeit statt.

**Er orientierte sich inhaltlich an folgender Modulstruktur:**

**Modul 1: Fachdidaktik mit den Schwerpunkten:**

- Fachverständnis
- Lehrplan/Lehrmittel
- Unterricht planen, durchführen und evaluieren
- Berufspraxis und Praxisreflexion

**Modul 2: Nahrungszubereitung mit den Schwerpunkten:**

- Kocharten/Techniken
- Kriterien der nachhaltigen Menüplanung
- Sozio- und interkulturelle Aspekte

**Modul 3: Ernährungswissenschaft mit den Schwerpunkten:**

- Ausgewogene Ernährung
- Ernährungsformen und Ernährungstrends
- Globale Herausforderung

**Modul 4a: Haushalt und Gesellschaft mit den Schwerpunkten:**

- Formen des Zusammenlebens
- Hausarbeit – Erwerbsarbeit
- Haushalt pflegen und reinigen

**Modul 4b: Märkte und Konsum mit den Schwerpunkten:**

- Wirtschaft und Handel
- Globale Zusammenhänge
- Umgang mit Geld

Abgeschlossen wurde die Ausbildung mit einer Zertifikatsarbeit. Sie ist eine vertiefte Auseinandersetzung mit einem berufspraktischen Thema des zukünftigen Berufsfeldes.

Voraussetzung für die Teilnahme am CAS WAH war der Besitz eines Lehrdiploms. So setzte sich die Studiengruppe (14 Frauen und ein Mann) aus Lehrpersonen des Kindergartens, der Primar- und der Sekundarstufe I zusammen.

Der CAS WAH befähigt die Teilnehmenden den Fachbereich Wirtschaft, Arbeit, Haushalt auf der Sekundarstufe I im Kanton Wallis kompetent, fundiert und praxisnah zu unterrichten.

Geleitet wurde dieser Lehrgang von Lisette Imhof (Gesamtleitung und Koordination), Efrem Kuonen (Organisation und inhaltliche Konzeption), Monika Neidhart (Konzept und Inhalt) und Odette Heynen (Konzept und Inhalt).

Folgende Lehrpersonen haben den CAS WAH 2014-2015 erfolgreich abgeschlossen:

- Brantschen Julia
- Burgener Damian
- Eberhardt Corinne
- Imesch Claudia
- Jeitziner Brigitte
- Kummer Brigitte
- Oggier Bernarda
- Schaller Sandra
- Schuler-Kippel Judith
- Stoffel Nicole
- Tannast Evi
- Wyss Isabelle
- Zeiter Corinne
- Zeiter Sandra

Die vielen positiven Rückmeldungen während und nach Abschluss des gesamten Zertifikatslehrgangs zeigten, dass die Angebote des CAS WAH den Erwartungen und Bedürfnissen der Teilnehmenden gerecht wurde.





## Weiterbildungslehrgang Sekundarstufe I (WBLG Sek I)

*Efrem Kuonen*  
Adjunkt  
Zusatzausbildungen  
PH-VS

Das Departement für Bildung und Sicherheit beauftragte die Dienststelle für Unterrichtswesen in Zusammenarbeit mit der PH-VS (Abteilung Weiterbildung und Beratung) eine Nachqualifikation für den Unterricht auf der Sekundarstufe I (deutschsprachige Orientierungsschulen) durchzuführen.

Der Weiterbildungslehrgang Sekundarstufe I (WBLG Sek I) umfasst 40 ECTS, was 1200 Lernstunden entspricht. Er startete im Herbst 2014 und wird im August 2017 abgeschlossen. Nach erfolgreichem Abschluss erhalten die Teilnehmenden vom Departement für Bildung und Sicherheit die kantonale Unterrichtsberechtigung für die Sekundarstufe I.

Übersicht der wichtigsten Elemente des WBLG Sek I:

Ausbildungselemente	Inhalte	Zeitliche Vorgaben
Ausbildungsbereich A: Fachliche und fachdidaktische Weiterbildung in drei Vertiefungsfächern	Das Vertiefungsfach Deutsch ist für alle Teilnehmenden obligatorisch. Aus dem Pool Mathematik, Natur und Technik, Fremdsprachen L2 oder L3 sowie Räume, Zeiten, Gesellschaften wählen die Teilnehmenden zwei weitere Vertiefungsfächer aus.  7 ECTS pro Vertiefungsfach: 21 ECTS	Präsenzunterricht hauptsächlich am Freitagnachmittag und am Samstagvormittag  525h Lernstunden
Ausbildungsbereich B: Stufenspezifische und erziehungswissenschaftliche Weiterbildung (Fokus Sekundarstufe I)	Aus einer vorgegebenen Themenliste, den Angeboten der LWB und frei wählbaren Themen stellen die Teilnehmenden ihren individuellen Weiterbildungskatalog zusammen.  10 ECTS	Präsenzunterricht hauptsächlich als Block- und Tageskurse während den LWB-Kurswochen  250h Lernstunden
Ausbildungsbereich C Abschlussarbeit (Praxisprojekt)	Auf der theoretischen Grundlage „Was ist guter Unterricht?“ (Hilbert Meyer, 2011), einem frei wählbaren Fachbuch zum Thema „Lernen“ und der aktuellen fachdidaktischen Literatur entwickeln die Teilnehmenden eine Unterrichtsreihe, die sie im Unterricht umsetzen werden. Inhaltlich bezieht sich die Unterrichtsreihe in der Regel auf ein Vertiefungsfach.  9 ECTS	Individuelle Erarbeitung und teilweise Umsetzung des Praxisprojekts  225h Lernstunden



Weiterbildungs- begleitende Elemente	Hintergrund	Zeitliche Vorgaben
Vorbereitungs- und Abschlussgespräch mit Vertreter/-innen der Studienleitung	Sich vor Beginn gezielt Gedanken zum Weiterbildungslehrgang machen: Fragestellungen aus fachlichen, fachdidaktischen, stufenspezifischen und/oder erziehungswissenschaftlichen Bereichen erarbeiten, die Teilnehmenden im Verlaufe der Weiterbildung bearbeiten möchten.  Kompetenzentwicklung am Ende der Ausbildung darlegen.	20h
Arbeits- und Lernjournal	Unterstützt in erster Linie die individuelle thematische Vertiefung der Studieninhalte, den Praxistransfer und die kritische Auseinandersetzung mit dem Praxisprojekt	80h
Praxistandem	Unterstützt in erster Linie die kooperative thematische Vertiefung der Studieninhalte, den Praxistransfer und die kritische Auseinandersetzung mit dem Praxisprojekt.	Keine verpflichtenden zeitlichen Vorgaben.  Anrechnung 10h/Sem 60h
Berufspraxis: Kollegiale Hospitation im Praxistandem	Unterrichtsbeobachtung und kollegialer Austausch von Studierenden in der gleichen Ausbildungssituation.	Zwei Treffen in den Semestern 3 und 4.
Hospitation einer Lektion bei einer erfahrenen LP der Sek I in einem Vertiefungsfach	Unterrichtsbeobachtung und kollegialer Austausch mit einer erfahrenen Lehrperson der Sekundarstufe I.	Zwei Treffen in den Semestern 2 bis 5.
Überprüfung der Lehrbefähigung im Zusammenhang mit der Umsetzung des Praxisprojekts	Unterrichtsbeobachtung durch den Betreuer/die Betreuerin des Praxisprojekts.	Ein Treffen während der Umsetzung des Praxisprojekts im eigenen Unterricht  40h

Geleitet wird der Weiterbildungslehrgang Sekundarstufe I von Lisette Imhof (Gesamtleitung und Koordination) und Efreem Kuonen (Organisation und inhaltliche Konzeption).

Der Lehrgang konnte am 12. September 2014 mit 20 Teilnehmenden gestartet werden. Die Teilnehmerinnen und Teilnehmer verteilen sich wie folgt auf die verschiedenen Vertiefungsfächer: Deutsch (20), Mathematik (9), Natur und Technik (10), Räume, Zeiten, Gesellschaften (11) Französisch (6) und Englisch (4).

### Folgende Module sind gestartet:

<b>Semester 1; HS 2014:</b>	Ausbildungsbereich A:	Natur und Technik; L2; L3
	Ausbildungsbereich B:	Berufswahl und Berufswahlvorbereitung
<b>Semester 2; FS 2015:</b>	Ausbildungsbereich A:	Natur und Technik; L2; L3, Deutsch, Mathematik
	Ausbildungsbereich B:	Berufswahl und Berufswahlvorbereitung
<b>Semester 3; HS 2015:</b>	Ausbildungsbereich A:	Natur und Technik; L2; L3, Deutsch, Mathematik
	Ausbildungsbereich B:	Jugendliche der Sekundarstufe I und ihre Lebenswelten verstehen
	Ausbildungsbereich C:	Start des Praxisprojekts

Der Weiterbildungslehrgang wird regelmässig mit den Teilnehmenden evaluiert, damit er den Erwartungen und Bedürfnissen der Teilnehmenden gerecht wird.



# Animation pédagogique

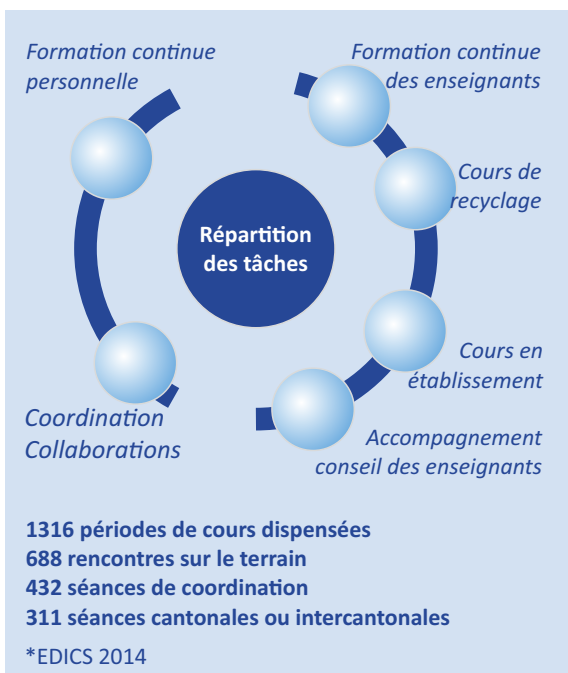
Les animateurs pédagogiques sont au service de l'école en général et plus particulièrement des besoins des enseignants sur le terrain. Ils sont également appelés, par le service de l'enseignement, à la mise en œuvre de nouveaux plans d'études ou de nouveaux moyens d'enseignement. Ils font le lien entre le terrain, en gardant une part d'enseignement dans leur classe, et l'accompagnement ou la formation d'autres collègues.

**Bruno Clivaz**  
Responsable animation pédagogique Valais-romand

**Lisette Imhof**  
Responsable animation pédagogique Haut-Valais

## L'animateur pédagogique...

- intervient sur le terrain pour accompagner des enseignants dans la mise en œuvre de nouveaux moyens et méthodologies,
- participe à la formation des enseignants à travers les cours de formation continue,
- développe des outils pédagogiques (fils rouges, séquences d'enseignement, site internet...)
- collabore à la réalisation de nouveaux moyens...
- intervient dans la formation initiale des enseignants à la HEP-VS en collaboration avec le didacticien de branche.



Le travail a sensiblement évolué ces dernières années avec une professionnalisation accrue dans le domaine de la formation d'adultes et à travers la maîtrise des nouvelles technologies de la communication et de l'information.

## Chiffres clés 2014-2015

	Valais romand	Haut-Valais	Total
Nombre animateurs / EPT	28 / 9.8	18 / 4.8	46 / 14.6
MITIC / EPT	5 / 1.7	4 / 1	9 / 2.7

## Perspectives

La définition d'un statut d'animateur pédagogique en lien avec les compétences demandées constitue le prochain défi à relever. Cette reconnaissance du travail important entrepris par les animateurs pédagogiques pour l'introduction du PER dans le Valais romand et la mise en œuvre du LP21 dans le Haut-Valais permettra de maintenir une équipe compétente, indispensable à la qualité de l'école valaisanne. Les restrictions budgétaires, initiées en 2015 provoquent une diminution du temps dévolu à l'animation pédagogique, ainsi, plusieurs postes n'ont pas été repourvus à la rentrée 2015.



## Priorités COBRA Valais romand 2015-2016

### **Michel Beytrison Français**

Adjoint au  
service de l'enseignement

- examens finaux en 4H, 6H et 8H
- séquences d'enseignement au cycle 1 : relecture
- mise en place du projet au cycle 2 « Le Petit Prince » en 7H / 8H

### **Allemand-anglais**

- introductions des nouvelles méthodes (*Der grüne Max, English in Mind*)
- évaluation du vocabulaire et de la grammaire : aussi en situation

### **Mathématiques et sciences de la nature**

- analyse de la nécessité de la calculette au cycle 3
- implémentation du calcul mental au cycle 3
- implémentation des expériences scientifiques

### **Sciences humaines et sociales**

- utilisation des ressources : satisfaction, problèmes
- éthique et cultures religieuses : adaptation à la nouvelle grille horaire
- mise en place d'une formation accompagnant l'introduction de nouveaux moyens de géographie et d'histoire

### **Corps et mouvement**

- implémentation de l'éducation nutritionnelle au cycle 2 (Senso5)
- éducation physique : accent sur les différentes parties de la leçon (échauffement en particulier)

### **Arts**

- accompagnement des personnes ressources AC&M et AV
- application des 4 champs : expression et représentation, perception, technique et culture

validé par le Chef de Service, le 15 septembre 2015



# Introduction de nouveaux moyens d'enseignement

## Formation des enseignants

CYCLE 1		2015	2016	2017	2018	2019	2020	2021
1H-2H	Musique				Méthodologie			
	Mathématiques			Planifié 1H/2H				
	ACM				Fondements			
3H	Musique				Méthodologie			
	Mathématiques				Planifié 3H			
	ACM				Fondements			
4H	Musique				Méthodologie			
	Mathématiques					Planifié 4H		
	ACM				Fondements			
CYCLE 2		2015	2016	2017	2018	2019	2020	2021
5H	Français	Mémento						
	Mathématiques				Planifié			
	ACM					Fondements		
	Musique					Introduction		
6H	Français	Mémento						
	Allemand	Grüne Max						
	Mathématiques					Planifié		
	ACM					Fondements		
	Musique					Introduction		
7H	Français	Mémento						
	Mathématiques							
	Allemand		Junior 7				Planifié	
	SHS	Séquence	MER					
	SN		définitif					
	ACM					Fondements		
	Musique					Introduction		
8H	Français	Mémento						
	Mathématiques							Planifié
	Allemand			Junior 8				
	SHS	Séquence	MER					
	SN		définitif					
	ACM					Fondements		
	Musique					Introduction		
CYCLE 3		2015	2016	2017	2018	2019	2020	2021
9H	Français							
	Allemand				Geniacklick			
	Anglais	English in mind						
	Math			Ress. Théo.				
	SN		Mutualisation					
	SHS	Séquence	MER					
	ACM						Fondements	
	Musique						Introduction	
10H	Français	Mémento						
	Allemand					Geniacklick		
	Anglais		English in mind					
	Math			Ress. Théo.				
	SN		Mutualisation					
	SHS	Séquence	Séquence	MER				
	ACM						Fondements	
	Musique						Introduction	
11H	Français		Mémento					
	Allemand						Geniacklick	
	Anglais			English in mind				
	Math			Ress. Théo.				
	SN				Mutualisation			
	SHS	Séquence	Séquence	Séquence	MER			
	ECR							
	ACM						Fondements	
	Musique						Introduction	



# Lehrplan 21

**Marcel Blumenthal**  
Adjunkt Dienststelle  
für Unterrichtswesen

## Einleitung

Am 12. Juli 2013 genehmigte der Staatsrat das Konzept zur Einführung des Lehrplans 21 und beauftragte das Departement für Bildung und Sicherheit mit der Ausführung des Entscheids. Ende 2013 wurden auf der Basis dieses Dokumentes die Vorbereitungsarbeiten für die Inbetriebnahme und Implementierung des Lehrplans von der strategischen Kommission in Angriff genommen.

Am 11. März 2015 unterzeichnete der Departementsvorsteher das Dokument „*Prinzipien zur Umsetzung des Lehrplans 21*“. Es beinhaltet namentlich folgende strategischen Vorgaben:

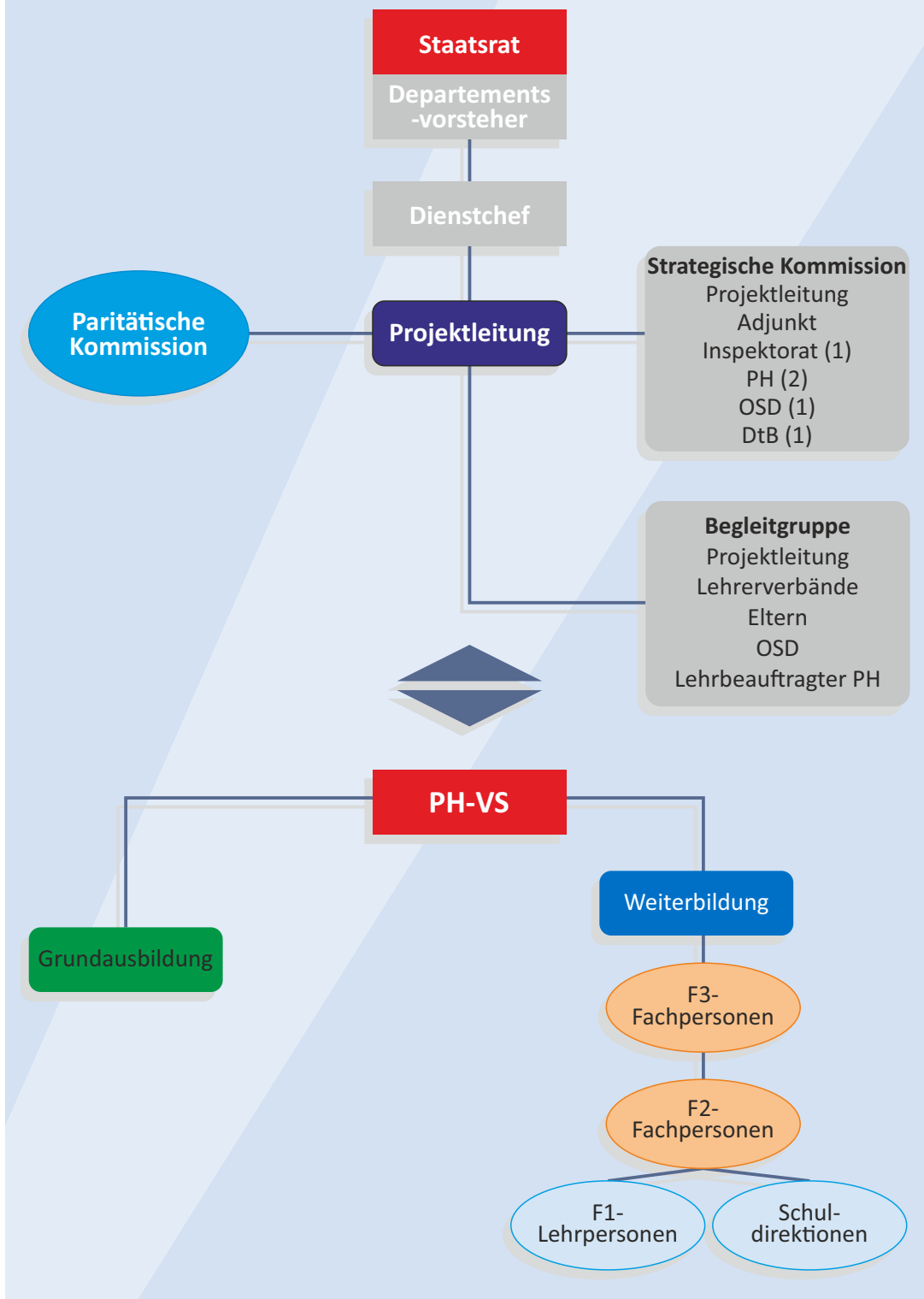
- Der Aufbau von Wissen wird beibehalten. Auf dieser Basis erlangen die Schülerinnen und Schüler Kompetenzen.
- Die Weiterbildung der Lehrpersonen knüpft an die bisherige Schul- und Unterrichtsentwicklung an.
- Die Methodenvielfalt der Lehrpersonen bleibt gewahrt.
- Der Kanton Wallis setzt eigene Schwerpunkte.
- Was in unserer Schule gut funktioniert, wird beibehalten.

## Leistungsauftrag an die PH Wallis

Der Departementsvorsteher genehmigte im Jahr 2014 einen Leistungsauftrag, der die im Rahmen der Lehrpläneinführung zu erbringenden Dienstleistungen durch die PH-VS, deren Finanzierung und die Zusammenarbeit zwischen der Dienststelle für Unterrichtswesen und der Pädagogischen Hochschule regelt. Konkret handelt es sich um folgende Aufträge:

- Qualifizierung des F3-Kurskaders
- Qualifizierung des F2-Fachpersonen-Pools
- Weiterbildung der Schuldirektionen
  - Planung und Organisation des Weiterbildungsmoduls zur Prozessimplementierung für die Schuldirektionen
- Weiterbildung der Lehrpersonen
  - Planung und Organisation der Kursangebote für die Inbetriebnahme des Lehrplans
  - Planung und Organisation der Kursangebote für die Sommer- und Jahresmodule

## Projektorganisation



## Stand der Einführung Ende August 2015

Ausgeführte Aktivitäten	PH	DU	Bemerkungen
Rekrutierung des F3-Kaders	X		Die fünf Bildungsbereiche gemäss HarmoS sowie Medien und Informatik und Berufliche Orientierung werden jeweils von einer Fachdidaktikerin/einem Fachdidaktiker betreut. Sie führen das F2-Kader und tragen die Hauptverantwortung für die fachbereichsbezogenen Weiterbildungen.
Rekrutierung des F2-Kaders	X	X	Das F2-Kader besteht aus den Fachberatungen und je einer Lehrperson pro Fachbereich/Fach und Zyklus. Insgesamt stehen dem Kanton für die geplanten Weiterbildungen rund 50 Multiplikatorinnen und Multiplikatoren zur Verfügung.
Vorbereitung der F3 auf ihre Aufgaben und Pflichten	X		
Weiterbildung des F3/F2-Kaders	X		Das F3/F2-Kader besuchte vier Weiterbildungen: <ul style="list-style-type: none"> <li>• Einführung in den Lehrplan</li> <li>• Kompetenzorientierung</li> <li>• Aufgabenorientierte Planung und kompetenzfördernder Unterricht</li> <li>• Vernetzungstagung Lehrplan 21</li> </ul>
Einführungskonzept für die Schuldirektionen	X	X	Die Mitglieder der Schuldirektionen lernen im Rahmen von thematischen Konferenzen, die zwischen 2015 und 2017 stattfinden, die Struktur und die Inhalte des Lehrplans 21 sowie die Merkmale des kompetenzorientierten Unterrichts kennen und bereiten sich auf die Umsetzung des Lehrplans in der eigenen Schule vor. Im Mai 2015 fand die erste Weiterbildungsveranstaltung statt.
Einführungskonzept für die Lehrpersonen	X	X	In der Einführungsphase (2016-17) lernen die Lehrpersonen im Rahmen von obligatorischen Einführungsmodulen (2 Tage) den Lehrplan 21 genau kennen. In der anschliessenden Vertiefungsphase (2017-2021) werden fakultative Vertiefungsmodule angeboten, die es den Lehrpersonen erlauben, ihre Kenntnisse und Fähigkeiten im kompetenzorientierten Unterrichten fachspezifisch zu vertiefen und ihre fachdidaktischen Kompetenzen zu erweitern. Methodisch orientieren sich die Vertiefungsmodule am "pädagogischen Doppeldecker".
Grobkonzepte für die Weiterbildung der Lehrpersonen für die Fächer ERG, WAH und Medien und Informatik	X		Die Grobkonzepte für die Weiterbildungen wurden von den zuständigen Fachberatungen ausgearbeitet und Ende August an die Direktion der PH sowie an die Dienststelle für Unterrichtswesen abgegeben.





## Austauschtreffen BE-FR-VS

Die Projektleitungen sowie die PH-Weiterbildungsverantwortlichen der drei Kantone Bern, Freiburg und Wallis trafen sich 2014-15 zu mehreren Austauschtreffen. Das Ziel dieser Zusammenkünfte besteht darin, gegenseitig Erfahrungen, Ideen und Informationen auszutauschen sowie Synergien zwischen den Kantonen zu nutzen. Am 13. November 2015 findet eine Tagung zwischen den Fachdidaktiker/-innen und pädagogischen Fachberater/-innen der drei Pädagogischen Hochschulen statt.

## Ausblick

Der Departementsvorsteher wünscht, dass der Lehrplan 21 in unserem Kanton langsam, gemächlich und "à la valaisanne" eingeführt wird. Mitte August 2015 wurde die strategische Kommission aufgelöst. Sie soll durch ein neues, erweitertes Gremium ersetzt werden.





# Einführung von Lehrmittel Lehr- und Stoffpläne Zusatzausbildungen

		2015		2016		2017		2018		2019		2020	
		J	F	M	A	M	J	J	A	S	O	N	D
Einführung von Lehrmitteln	Der Sprachschlüssel												
	Basisschrift												
	NMG Natur und Technik (PS)												
	WAH												
	Musik (PS und OS)												
	Geografie/Geschichte (OS)												
	Natur und Technik (OS)												
	bildÖffner (überarb. Fassung)												
	Werkweiser (überarb. Fassung)												
	ERG (OS)												
	NMG WAH, RGZ, ERG (PS)												
	Deutsch: Neues Lehrmittel 7.-9. SJ												
	Clin d'œil, Erprobung												
	Mille feuilles, sukzessive Einführung ab 3.-9. Klasse												
New World (Englisch), sukzessive Einführung 5.-9. Klasse													
Lehr- und Stoffpläne	LP 21 - Inbetriebnahme und Impl.												
	PP-Lehrplan Französisch 3.-9. Kl.												
	PP-Lehrplan Englisch 5. - 9. Kl.												
Zusatzausbildungen	Weiterbildungslehrgang Sek I												
	Sprachkompetenz L2												
	Sprachkompetenz L3												
	Meth.-didakt. Ausbildung L2/L3												
	BG Sek I												
	TTG												
	Musik												
	WAH												
	CAS Schulleiterausbildung												

	Vorbereitung AG-Mandat
	Erprobung-Vernehmlassung
	Information-Weiterbildung
	Einführung-Implementierung

**Bemerkungen:** Die Einhaltung des Terminplans hängt vom Vorwärtskommen der EDK-Dossiers oder der kantonalen Dossiers, den Entscheiden und/oder Genehmigungen durch den Grossen Rat oder den Staatsrat ab.

3. Sept. 2014/rs



Rédaction : Les responsables de la formation continue HEP-VS  
Mise en page et photos : Bruno Clivaz  
HEP-VS septembre 2015



z 3 7 e v 4 k  
I 2 s o + 1 7 m  
a d S i | d e n  
r 7 e b i f h n 8 w  
q m e i 5 3 v  
+ 2 s  
f O r