



HEPVS | PHVS



Haute école pédagogique du Valais
Pädagogische Hochschule Wallis

Attestation en vue de l'admission au programme d'études PIRACEF

Prestations complémentaires en
enseignement ordinaire (PCEO)

PCEO PIRACEF

Préstations complémentaires en enseignement ordinaire (PCEO)

Extrait du règlement d'études PIRACEF du 16 août 2021

CHAPITRE 2

Admission et immatriculation/enregistrement

Article 4 : Admission et immatriculation/enregistrement

¹ Peuvent être admis au Diploma of advanced studies (DAS) pour l'enseignement des activités créatrices ou au Diploma of advanced studies (DAS) pour l'enseignement de l'économie familiale et de l'éducation nutritionnelle les porteurs d'un Bachelor en enseignement ou d'un titre reconnu comme équivalent.

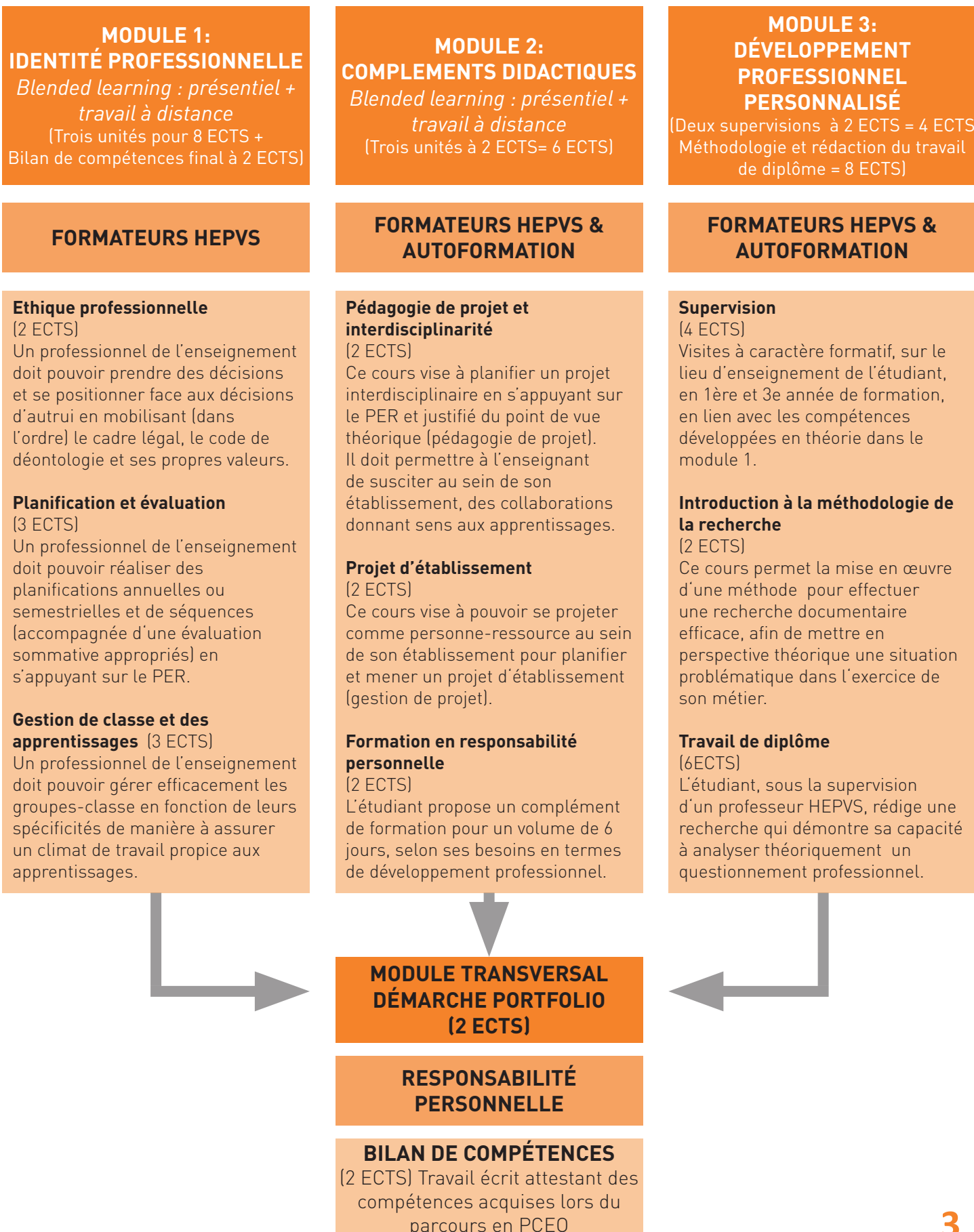
² Peuvent également être admis à l'un des DAS susmentionnés les porteurs d'un Bachelor dans un domaine correspondant à certaines techniques ou certains contenus théoriques abordés dans le cadre de la formation.

³ L'admission sur dossier est possible, sous réserve, pour les porteurs d'un autre titre professionnel dans un domaine correspondant à certaines techniques ou certains contenus théoriques abordés dans le cadre de la formations.

⁴ **Dans les cas prévus aux alinéas 2 et 3 du présent article, la candidate ou le candidats est admis sous réserve de l'obtention d'au moins 30 crédits ECTS de complément d'études dans les domaines transversaux des sciences de l'éducation,** dont au moins 15 crédits ECTS acquis avant l'entrée dans le programme proprement dit. Ce complément est placé sous la responsabilité de la haute école auprès de la quelle l'étudiant·e est immatriculé·e/enregistré·e. Il peut être réalisé par une procédure de validation des acquis de l'expérience, réalisée de manière analogue à celle décrite par la Directive commune portant sur la procédure régionale de VAE des hautes écoles partenaires.

PCEO PIRACEF

Préstations complémentaires en enseignement ordinaire (PCEO)



PCEO PIRACEF

Préstations complémentaires en enseignement ordinaire (PCEO)

Module 1: Identité professionnelle

But Le règlement d'études PIRACEF en lien avec les prestations complémentaires, précise le volume d'ECTS (crédits comptabilisés par volume d'enseignement) requis mais n'en précise pas l'agencement. Il nous a paru opportun de nous pencher sur les contenus spécifiques des PCEO, de manière à les positionner non pas uniquement comme des contenus théoriques en sciences de l'éducation, mais plutôt comme la base du développement d'une identité professionnelle d'enseignant. Ceci explique sa coloration à la fois identitaire et pédagogique.

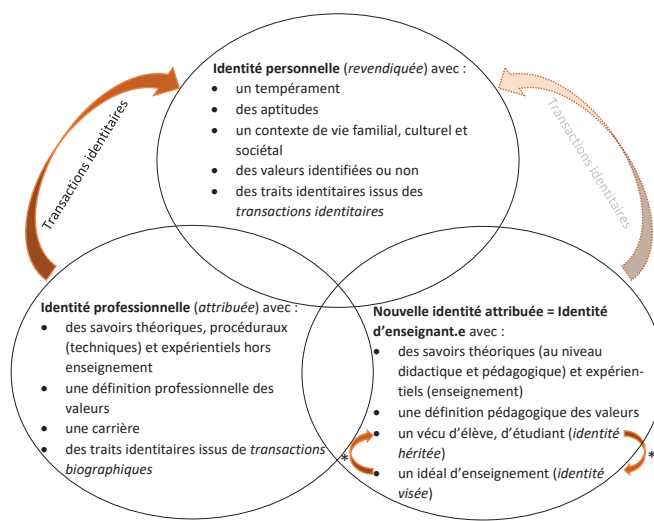
Notre proposition vise à investir la chance de formation que sont les PCEO pour permettre aux candidats d'obtenir des crédits ECTS visant non seulement l'acquisition de savoirs didactiques et expérientiels, mais aussi le développement d'une identification professionnelle donnant une certaine assurance pour s'inscrire dans le métier d'enseignant. Car il est évident que les étudiants de PIRACEF passant par les PCEO ont déjà acquis une, voire plusieurs identités professionnelles (ou « identités attribuées » au sens de Dubar, voir schéma ci-dessous). Il s'agit donc pour eux de négocier la juxtaposition de ces identités avec celle d'enseignant.

Leurs savoirs préalables, issus d'expériences hors enseignement, sont à la fois des repères et des ressources que nous souhaitons valoriser. Accompagner ces étudiants en situation de reconversion professionnelle à entrer dans un nouveau métier nous paraît être un enjeu crucial pour qu'ils puissent se sentir appartenir à une communauté professionnelle dès leur fonctionnement au sein d'un établissement.

Le design de nos cours (partiellement proposés en blended learning) est favorable à la condition d'études en cours d'emploi.

Schéma d'articulation des identités personnelle et professionnelles

Auteur:
Carine Tripet Lièvre.
Référence des concepts :
Dubar, C. (2000).
La crise des identités. L'interprétation d'une mutation.
Paris: PUF.



*Transactions biographiques

PCEO PIRACEF

Préstations complémentaires en enseignement ordinaire (PCEO)

Module 2: Compléments didactiques

Pédagogie de projet, interdisciplinarité & projet d'établissement

Au travers de ce module, l'étudiant pourra concrètement prendre sa place au sein de son établissement en suscitant des collaborations interdisciplinaires. Il sera donc capable de:

- > affirmer son identité professionnelle au travers de stratégies pédagogiques collaboratives, de manière à décloisonner les AC ou l'EF au sein des établissements
- > déployer ses compétences didactiques de base pour générer des projets liant les AC ou l'EF à d'autres disciplines du PER
- > planifier des séquences d'enseignement en s'appuyant sur les principes de la pédagogie de projet
- > planifier, réaliser et diriger des projets d'établissement en appliquant les outils de base de la gestion de projet

Formation en responsabilité personnelle

Parce que le métier d'enseignant est en constante évolution, de par son contact direct avec les changements sociétaux, il est nécessaire que les étudiants acquièrent, dès le début de leur formation, une vision dynamique de l'apprentissage (apprentissage tout au long de la vie). Ils doivent pouvoir déterminer leurs propres besoins en termes de développement professionnel.

Il est nécessaire également qu'ils prennent l'habitude de se renseigner sur des offres de formation continue offert au sein de la HEPVS (<http://www.hepvs.ch/formation-continue-enseignants/structure-fce>).

Ainsi, les crédits attachés à la formation personnelle sont sous l'entière responsabilité des étudiants qui proposent leur choix de cours au responsable des PCEO. Les attestations de suivi d'un minimum de 6 jours de formation continue sont remises au responsable. Les crédits attachés (2 ECTS) sont libérés en fin de cursus PCEO.

PCEO PIRACEF

Préstations complémentaires en enseignement ordinaire (PCEO)

Module 3: Développement professionnel personnalisé

Supervisions Les supervisions sont formatives.

Les visites sur le lieu de travail de l'étudiant et l'observation à l'aide d'une grille critériée de son action professionnelle sont de puissants outils de prise de conscience et des leviers d'évolution professionnelle. Les supervisions sont menées par les formateurs du module 1. Aussi, les compétences évaluées sur le terrain sont directement liées aux concepts travaillés de manière théorique dans ce module.

L'interaction des deux dimensions – théorie et pratique – est au cœur du développement des gestes professionnels et constitue l'enjeu principal des supervisions.

Introduction à la méthodologie de la recherche & travail de diplôme

Le cours d'initiation à la recherche vise à développer des compétences minimales en recherche documentaire, en vue de la réalisation d'un travail de diplôme portant sur une question utile au développement professionnel des étudiants d'AC et EF. Il s'agit bien d'être initié à la méthodologie de recherche et non à la recherche en tant que telle.

Le cours aborde les contenus suivants :

- > Sens du travail de diplôme dans la construction de l'identité professionnelle
- > Compréhension de la construction d'un article scientifique en Sciences de l'éducation
- > Distinction question de départ et question de recherche
- > Recherche documentaire sur internet et dans les catalogues des bibliothèques
- > Caractérisation d'une source scientifique
- > Approche de la citation et des normes bibliographiques au travers de fiches de lecture

Le cours mène les étudiants à la réalisation d'un projet de travail de diplôme. La réalisation de celui-ci passe ensuite sous la responsabilité d'un formateur HEPVS qui accompagne le processus de recherche et de rédaction.

PCEO PIRACEF

Préstations complémentaires en enseignement ordinaire (PCEO)

Démarche portfolio & Bilan de compétences

But La démarche portfolio a un caractère formatif jusqu'au terme du cursus. La validation du module comporte donc deux parties complémentaires :

- > La constitution du Portfolio (plateforme ePortfolio)
- > Le Bilan de Compétences final (document écrit)

Il s'agit, pour le candidat, de démontrer la maîtrise des compétences liées au référentiel PCEO. Une grande partie des compétences étant plus saillantes dans la pratique, certains éléments spécifiques du référentiel convoqués dans le Bilan de Compétences ne seront pas issues du Portfolio. L'exercice doit démontrer avant tout la capacité d'analyse et de réflexion du candidat. Il doit pouvoir démontrer qu'il connaît ses forces et ses limites actuelles dans l'exercice du métier.

Validation des crédits

Modalités d'évaluation

Le module 1: Identité Professionnelle est validé en contrôle continu et par l'évaluation du Bilan de compétences écrit final (grille critériée spécifique).

Le module 2: Compléments didactiques comporte deux évaluations sous forme de projets à mener concrètement au sein de l'établissement de l'étudiant. La formation en responsabilité personnelle doit être prouvée par des attestations de formation.

Le module 3: Développement professionnel personnalisé est évalué suite au dépôt du travail de diplôme qui fait l'objet d'une défense orale. Le travail écrit et sa défense réussis valident le module.

Ces exigences cumulées permettent l'octroi des 30 ECTS.

Coûts & Contacts

Coûts

La taxe d'inscription au cursus de PCEO se monte à CHF 200.-. Le coût des PCEO pour les étudiants de PIRACEF se monte à 6'000.-. Le paiement est fractionné sur huit semestres (une année de PCEO PIRACEF et trois années de formation PIRACEF). Sauf cas de force majeure, en cas de désistement au cours des études, les crédits obtenus en PCEO restent dus et sont facturés.

Contacts

Responsable PCEO PIRACEF Valais Alessandro Chianese
alessandro.chianese@hepvs.ch

Responsable de la formation continue et complémentaire Peter Summermatter
peter.summermatter@phvs.ch



Haute école pédagogique du Valais

Avenue du Simplon 13
1890 St-Maurice

T +41 27 606 96 00
st-maurice@hepvs.ch

www.hepvs.ch | www.phvs.ch